

KEHTESTATUD
Türi Põhikooli direktori
29.10.2020 käskkirjaga nr 35

TULEKAHJU KORRAL TEGUTSEMISE PLAAN

Türi Põhikool

F. J. Wiedemanni 3a, Türi, Järva maakond

Sisukord

1.	Üldosa	3
2.	Evakuatsiooni ja tulekahju korral tegutsemist mõjutavad andmed	3
3.	Türi Põhikooli tuleohtlikkuse kirjeldus	9
4.	Tuleohutuse tagamine füüsiliste isikute poolt	9
5.	Tulekahju korral tegutsemise juhised	11
6.	Administraatori kohustused ATS-i käivitumisel	11
7.	Evakuatsioonijuhise kohustused ATS-i käivitumisel	12
8.	Juhtkonna esindaja kohustused	12
9.	Vastutava töötaja kohustused ATS-i käivitumisel	12
10.	Turvafirmaga tehtava koostöö juhised	13
11.	Päästemeeskonnaga tehtava koostöö juhised	13
12.	Tulekahjust teavitamise juhised	14
13.	Evakuatsiooni läbiviimise juhised	15
14.	Esmaste tulekustutusvahendite kasutamine	17
	Lisa 1. Tulekustuti kasutamine	19
	Lisa 2. Evakuatsiooniskeem	20

„Tulekahju korral tegutsemise plaani“ või selle osa levitamine, paljundamine või mis tahes muul moel kasutamine ilma Tamrex Ohutuse OÜ kirjaliku loata on keelatud.



1. Üldosa

Tulekahju korral tegutsemise plaan (edaspidi: *plaan*) on asutuse töötajate või teenistujate (edaspidi: *töötajad*) juhend, mis kirjeldab evakuatsiooni ja tulekahju korral tegutsemise korda võttes arvesse ettevõtte või asutuse tuleohutuslaseid erisusi.

Plaani koostamise tagab ehitise valdaja.

Plaan koosneb evakuatsiooni ja tulekahju korral tegutsemise tegevuskavast (edaspidi: *tegevuskava*) ja skeemidest (edaspidi: *skeem*).

Asutuse juht kinnitab plaani ning teeb selle allkirja vastu teatavaks kogu asutuse töötajatele. Asutuse juht korraldab töötajatele enne tööle asumist või töö vahetamist töökohale ja ametile vastava tuleohutuse koolituse ning vähemalt üks kord aastas töötajatele õppuse evakuatsiooni ja tulekahju korral tegutsemise kohta.

2. Evakuatsiooni ja tulekahju korral tegutsemist mõjutavad andmed

Türi Põhikool (edaspidi: õppehoone) asub Türil, aadressil F. J. Wiedemanni tn 3a.

Kinnistu territooriumi pindala on 57282 m² ning sellel asuvad õppe- ja spordihoone, mille hoonete alune pindala on 5552 m².

Türi Põhikool on kahe korruseline õppehoone.

Hoone mõõtmed on 76 x 76 x 108 m, kõrgus maapinnast 13,4 m. Hoone kasulik pindala on 4248,7 m² ja kubatuur 21330 m³.

Hoone jaguneb:

- 1. korrus (21156 m²) – administraator, klassiruumid ja kabinetid, riietehoid (100 m²), köök (61 m²), söökla/avatud ala (235 m²), ventilatsioonikamber (84 m²), kilbiruum;
- 2. korrus (2133 m²) – klassiruumid, aula (144 m²), raamatukogu/huvijuht (79 m²);

Õppehoone ehitamisel on põhiliselt kasutatud monoliitbetooni ja monteeritavat raudbetooni, klaasi ja puitu. Katuslagi on monteeritavatest õõnespaneelidest ja kaetud ilmastikukindla 2x SBS tüüpi kummibituumen rullmaterjaliga.

Hoone esmane kasutuselevõtu aasta on 2020.



Õppehoonele on juurdepääs Wiedemanni tänavalt.

Õppehoone territoorium on pimedal ajal valgustatud. Hoone välisperimeeter on kaetud videovalvega. Hoone korrused ning fuajee on varustatud videovalve kaameratega.

Ümber õppehoone on tagatud tuletõrjetechnika vaba juurdepääs.

Autode parkimine põhikooli territooriumile ei ole lubatud. Pargitakse teisel pool Wiedemanni teed, kultuurimaja parklas.

Ehitise tehnosüsteemid:

- elekter – 220V, 380V;
- vesi – võrksüsteem;
- kanalisatsioon – võrksüsteem;
- küte – kaugkeskküte;
- peaelektrikilp paikneb 1. korrusel asuvas elektriruumis;
- õppehoone liitumiskilp on spordihoone KOHTU alajaama poolsel välisseinal.



Õppehoones on tagatud II tulekaitsetase¹.

Tuleohutuspäigaldiste infotabloo ja adresseeritud tulekahjusignalisatsioonisüsteemi² (edaspidi: ATS) keskseade asuvad päästemeeskonna sisenemisteel, peasissepääsu tuulekojas.



Tulekahjuhäire käivitub Türi Põhikoolis ja Türi Spordihoones samaaegselt ilma viivitusega. Keskseadmesse tulevad tulekahjuteated edastatakse automaatselt Häirekeskusesse ja turvafirmasse G4S.

¹ Esmased tulekustutusvahendid (tulekustutid või voolikusüsteem veevooluhulgaga 1,7 l/s) ja tulekahjusignalisatsioon.

² Süsteem, milles teated kuvatakse keskseadme monitoril teate tekitanud adresseeritud seadme täpse füüsilise asukoha aadressina: hoone, korrus, ruum, seadme aadress.

Tulekahjuhäire korral on normaalne tegevuste järjekord järgmine:

- *Kui häire aktiveerijaks on tulekahjuteatenupp, siis häire edastamise viiteseade ei tööta;*
- *Kui häire aktiveerib andur, siis enne häire edastamist häirekeskusesse võib kasutada häire põhjuse kindlaks tegemiseks mitte rohkem kui 3 minutit kestvat viiteaega;*
- *Kui tulekahjuhäire ei ole valehäire, siis lülitiga keskseadmepel või tulekahjuteatenupu abil käivitatakse koheselt häireedastus;*
- *Kui tulekahjuhäire on valehäire, st tulekahju ei eksisteeri, tuleb helisignaali välja lülitada ja süsteem taastada.*

ATS-ilt tuleva häire korral:

- läheb häiresignaal Häirekeskusesse;
- seiskub ventilatsioonisüsteem;
- avanevad ukسلukud klassiruumides, mille kaudu toimub evakuatsioon;
- sulguvad lahtises asendis fikseeritud tuletõkkeuksed;
- avanevad akende ees olevad päikesekaitsekardinad;
- sulguvad tuletõkkekardinad.

Evakuatsiooniteedele on paigaldatud tulekahjuteatenupud.



Evakuatsiooniteed ja -pääsud on tähistatud evakuatsioonimärkidega. Voolukatkestuse korral on evakuatsioonivalgustus tagatud vähemalt üheks tunniks.



Õppehoonest on seitse evakuatsioonipääsu³. Lisaks on olemas hädaväljapääsud⁴ I korruse klassiruumi akende kaudu otse õue ja II korruselt väljaspool hoonet asuva metallist keerdtrepi kaudu.



Evakuatsiooniteele jäävad uksed on seestpoolt võtmeta avatavad.



Evakuatsioonialadel, kus arvestuslik evakueeruvate inimeste arv on üle 150-ne, on evakuatsiooniteedel asuvad uksed varustatud paanikapoomiga.



Hoone on jagatud tuletõkkeseksioonideks⁵ (koridorid, evakuatsioonitrepikoda, tehnilised ruumid, köök), mis on mõeldud tule ja suitsu levimise takistamiseks, evakuatsiooni tagamiseks, päästetööde kergendamiseks ning varakahjude piiramiseks.

³ Evakuatsioonialast otse hoonest välja viiv uks või hoone sees paiknev ruum, mille kaudu on tulekahju korral võimalik evakueeruda ohutusse kohta.

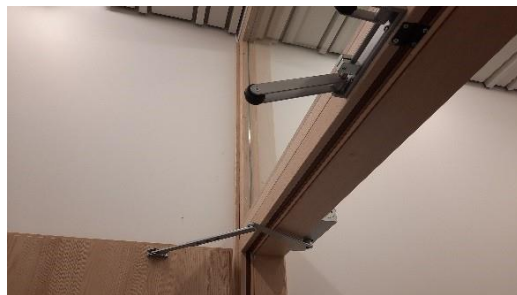
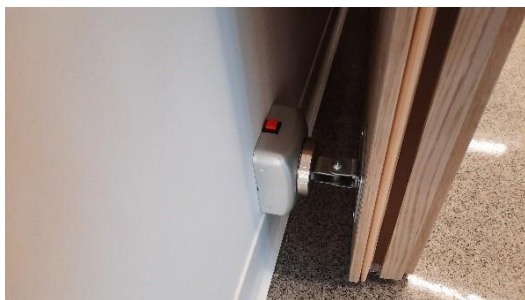
⁴ Evakuatsioonipääsu nõuetele mittevastav väljapääs, mille kaudu on võimalik evakueeruda või evakueerida inimesi hoonest tulekahju korral.

⁵ Hoone osa või ruum, mis on ümbritsevatest hoone osadest eraldatud nii, et tule levik välja- või sissepoole seda hoone osa või ruumi on ettemääratud aja jooksul tõkestatud.

Tulekahju levik hoones on tõkestatud tuletõkkeuste⁶ (EI30)⁷ abil.



Tavakasutuses lahti hoitavad tuletõkkeused on varustatud seadmega, mis sulgeb selle ukse tulekahju korral automaatselt. Paarisustel kasutatakse ukselehtede õiges järjekorras sulgemiseks sulgumisühtlustit.



Ukse saab käsitsi sulgeda magneti punasele nupule vajutades.

Õppehoone mõlemale korrusele ning spordi- ja koolihoonet ühendavasse jooksukoridori on paigaldatud tavaolukorras avatud tuletõkkekardinad. Viimane on ainus kardina, mida on võimalik käsitsi avada. Mõlemale poole tuletõkkekardinat on paigaldatud avamisnupud.



Õppehoonesse on paigaldatud suitsu- ja soojuste eemaldamise seadmestik, mis asub 1. ja 2. korruse avatud alal. Süsteemi juhtimisseade asub tuulekojas, ATS-i keskseadme kõrval. Mujal kasutatakse suitsu eemaldamiseks tulekahju korral aknaid ja uksi (päästetööde juhi korraldusel).

⁶ Uks, mis vastab teatud tulepüsvivusnõuetele ja on isesulguv ning riivistuv.

⁷ E – tihedus e. terviklikkus. I – soojusisolatsioon.



Suitsu- ja soojuste eemaldamise seadmestik võimaldab puhastada ruumid kahjulikest gaasidest, et evakueerimisteed oleksid ohutud ning oleks võimalik päästa ohtu sattunud inimesed ja vara.

Suitsu- ja soojuste eemaldamise süsteemi tohib evakuatsiooni hõlbustamiseks sisse lülitada vastava väljaõppe saanud isik. Muudel juhtudel lülitatakse süsteem sisse päästetööde juhi korraldusel.

Õppehoone katusele pääseb teisaldatava redeliga õppehoone ja spordihoone vaheliselt alalt, kus hoone kõrgus maapinnast on alla 6 m.

Õppehoone on avatud E – R: 7.00 – 19.00

Administraator on õppehoones kella 07.00 – 19.00-ni. Administraatoril on luba ja võimalus siseneda kõikidesse ruumidesse. Tema ülesandeks on tulekahju avastamise korral Häirekeskuse (**112**) ja juhtkonna teavitamine.

Projektikohaselt on maksimaalne inimeste arv kogu õppehoones 600 inimest.

Õppetöö toimub kuni kella 8.00 – 15.00
Õppetöös osaleb 535 õpilast ning 100 töötajat.

Õppetöö ajal võib spordihoones viibida kuni 100 õpilast.

Huvialaringid töötavad E – R: 15.00 – 19.00. Õppehoones võib sel ajal viibida kuni 200 inimest.

Lähimad tuletõrjehüdrandid paiknevad kinnistu piiril F. J. Wiedemanni ning Kungla tänaval.

Lähim, Türi Päästekomando, asub 300 meetri kaugusel⁸, aadressil E. J. Wiedemanni 2.

⁸ Kohale jõudmise aeg 2 minutit.

3. Türi Põhikooli tuleohtlikkuse kirjeldus

Õppehoone kuulub esimesse tuleohutusklassi (TP1)⁹.

Kandekonstruksioonide tulepüsivusaeg on 60 minutit (R60)¹⁰. Katuse tulepüsivusklass on REI60. Hoone tuletõkkekonstruktsioonid vastavad EI60¹¹ nõuetele.

Hoones toimuva tegevuse järgi liigitatakse antud hoone IV kasutusviisiga¹².

Tulenevalt kasutusviisist kuulub õppehoone põlemiskoormuse rühma, mille eripõlemiskoormus on alla 600 MJ/m² kohta.

Hoone kuulub 1. tuleohuklassi¹³. Plahvatusoht hoones puudub.

Võimalikud tuleohtlikud olukorrad:

1. Tuleohutusnõuetest mitte kinnipidamine:
 - hooletus lahtise tule kasutamisel;
 - hooletus tuletöödel;
 - hooletus jäätmete hoidmisel prügikonteinerites.
2. Rike elektriseadmetes või –paigaldistes.
3. Asutuse territooriumil eiratakse kehtestatud suitsetamise korda.
4. Toimub tahtlik süütamine.
5. Hoonele mõjuvad loodusjõud (äike).

4. Tuleohutuse tagamine füüsiliste isikute poolt

Enesekontrolli kord ja tuleohutuse eest vastutajad kehtestatakse kirjalikult Türi Põhikooli tuleohutuskorralduse¹⁴ – direktori käskkirjaga.

Põhikooli direktor on kohustatud:

1. Korraldama töötajale enne tööle asumist või töö vahetamist töökohale ja ametile vastava tuleohutuse koolituse ning vähemalt üks kord aastas töötajatele õppuse evakuaatsiooni ja tulekahju korral tegutsemise kohta, kui antud kohustus tuleneb Tuleohutuse seaduse § 6 lõikest 3;
2. Tutvustama töötajale tuleohutusnõudeid lähtuvalt tema töö iseloomust ja -kohast ning kontrollima nende täitmist;
3. Tagama töötajatele tuleohutuspaigaldiste ja päästevahendite kättesaadavus ja kasutamisoskus;
4. Teavitama töötajaid võimalikust tuleohust ning tulekahju vältimise meetmetest.

Tuleohutuse eest vastutajad on kohustatud:

1. Jälgima, et kõik töötajad täidaksid tuleohutusnõudeid;
2. Kontrollima tema valduses oleva ehitise, ruumi, seadme ja nende kasutamise ohtust ja nõuetekohasust;

⁹ Tulekindel (tähis TP1) – hoone kandekonstruksioon ei tohi ettenähtud aja jooksul tulekahjus variseda, kusjuures üldjuhul sellise hoone kandekonstruksioon tulekahjus ei varise.

¹⁰ R – kandevõime.

¹¹ E – tihedus e. terviklikkus. I – soojusisolatsioon.

¹² Kogunemishooned: haridus- ja teadushoone (põhikooli või gümnaasiumi hoone).

¹³ Tuleoht praktiliselt puudub või on vähese tõenäosusega (tuleohuta). EVS 812-4:2011 Lisa A.

¹⁴ Tuleohutuskorraldus peab sisaldama vähemalt tuleohutuse eest vastutavate isikute nimesid või ametikohti ning ülesandeid.

3. Jälgima, et esmased tulekustutusvahendid oleksid töökorras ja neile oleks tagatud vaba juurdepääs;
4. Tagama ehitises nõutavate tuleohutuspaigaldiste korrashoiu;
5. Rakendama tulekahju tekkimist vältivaid meetmeid;
6. Tagama ohutu evakuatsiooni ning jälgima, et kõik evakuatsioonipääsud oleksid seestpoolt kiiresti avatavad;
7. Mitte lubama põlevmaterjali või muude esemetega evakuatsiooniteede ja väljapääsude tõkestamist;
8. Mitte lubama põlevmaterjali paigutamist treppide alla;
9. Abistama riiklikku järelevalvet teostavat ametiisikut järelevalve teostamisel ja tulekahju tekkepõhjuste väljaselgitamisel ning täitma tema ettekirjutisi tähtaegselt;
10. Jälgima tuletööde läbiviimisel tuleohutusnõuete täitmist.

Kõik füüsilised isikud on kohustatud:

1. Järgima tuleohutusnõudeid;
2. Osalema tulekahjuõppusel¹⁵;
3. Tundma põhikooli direktori poolt kinnitatud tulekahju korral tegutsemise plaani¹⁶;
4. Tundma tema vastutusel olevates ruumides hoitavate materjalide, inventari jne tuleohtlikkust;
5. Tundma seadmete ja nende kasutamise ohutust ja nõuetekohasust ning hoiduma tegevusest, mis võib põhjustada tulekahju või plahvatuse;
6. Oskama kasutada hoones olevaid päästevahendeid;
7. Rakendama tulekahju leviku takistamiseks ja tulekahju kustutamiseks esmaseid meetmeid;
8. Teadma oma kohustusi tulekahju korral;
9. Tulekahju või muu õnnetuse avastamisel teatama sellest viivitamata Häirekeskust hädaabinumbril **112** ja põhikooli juhtkonda.

TÜRI PÕHIKOOLI TERRITOORIUMIL ON SUITSETAMINE KEELATUD.



¹⁵ Siseministri 01.09.2010.a määrus nr 43. §16, lg3.

¹⁶ Siseministri 01.09.2010.a määrus nr 43. §12, lg1.

5. Tulekahju korral tegutsemise juhised

Tulekahju avastanud töötaja on oma võimaluste piires kohustatud:

1. PÄÄSTMA vahetus ohus olijad (vajadusel);
2. HOIATAMA hoones viibijaid ning ohtu sattunud inimesi valju häälega või kasutab selleks lähimat tulekahjuteatenappu;
3. HELISTAMA viivitamatult Häirekeskusesse hädaabinumbri **112**;
4. KUSTUTAMA töökohas olevate esmaste tulekustutusvahenditega põlemiskollet¹⁷:
 - kustutamise käigus tuleb meeles pidada, et ei hinnataks üle oma võimeid;
 - elektriseadmete veega kustutamisel tuleb need enne voolu alt vabastada;
 - kui tunnete, et ei ole võimelised likvideerima põlemiskollet, lahkuge ruumist, sulgege enda järel ukсед ja aknad, kuid ei lukusta ega riivista neid.
5. ABISTAMA kannatanuid ja abivajajaid evakueerimisel ohutusse kohta.

Evakuatsioonijuht – põhikoolis evakuatsioonitegevust juhtiv isik (direktor, haldusjuht), kes kuni päästjate saabumiseni on päästetööde juht.

Evakuatsiooni vastutav töötaja – evakuatsioonitsoonis evakuatsiooni korraldamisega seotud isik (aineõpetaja, määratud isik).

Evakuatsiooni kogunemiskoht – eelnevalt määratud koht, kus inimesed on tulekahju või muu ohtliku olukorra puhul väljaspool hädahoitu – **õppe- ja spordihoone vaheline avatud ala**.



6. Administraatori kohustused ATS-i käivitumisel

1. Tuvastab ATS-i keskseadmel tulekahjuhäire põhjustanud suitsuanduri või tulekahjuteatenappu asukohta (keskseadmes põleb punane märgutuli);
2. Vaigistab alarmseadmed, võtab kaasa mobiiltelefoni, ja skeemi ning suundub tulekahjuhäire põhjust kontrollima. Samal ajal informeerib sellest evakuatsioonijuhti;
3. Avastanud tulekahju, täidab tulekahju avastaja kohustusi;
4. Teavitab puhkenud tulekahjust evakuatsioonijuhti.

¹⁷ Süttimisfaasis tulekahju - Põleb mingi konkreetne ese või materjal. Ruumi temperatuur selles faasis on umbes 38° C. Hapniku sisaldus õhus umbes 20%. Süttimisfaasi ajaline kestvus on keskmiselt 1-4 minutit. Süttimisfaasis olevat tulekahju on võimalik kustutada esmaste tulekustutusvahenditega. Alates hetkest, kui põlevatest ainetest eraldunud põlevgaaside segu on saavutanud temperatuuri 350° C, algab tulekahju järgmine faas, mida esmaste tulekustutusvahenditega ei ole võimalik kustutada.

7. Evakuatsioonijuhhi kohustused ATS-i käivitumisel

1. Lõpetab tööalase tegevuse, võtab kaasa mobiiltelefoni ja kontrollib tulekahjuhäire põhjust.
2. Avastanud tulekahju, hoiatab läheduses viibivaid inimesi valju häälega (teeb koostööd vastutava töötajaga);
3. Helistab Häirekeskusesse hädaabinumbril **112** ja taaskäivitab tulekahjuhäire;
4. Võimaluse korral üritab ennast ohtu seadmata lähimate esmaste tulekustutusvahenditega tuld kustutada;
5. Suundub evakuatsiooni kogunemispunkti saamaks infot vastutavatel töötajatelt;
6. Kontrollib kogunemiskohas, kas kõik inimesed on evakueerunud (kontroll peab lõppema koos viimaste saabujatega);
7. *Vajadusel võtab vastu saabuval päästemeeskonnad ja lisajõud (politsei, kiirabi, turvapatrull);*
8. *Teavitab koheselt ohutsooni jäänud inimesest päästetööde juhti¹⁸.*

Kui häire saab alguse spordihoonest, langetab otsuse evakuatsiooni vajalikkuse üle õppehoones.

Valehäire korral teavitab hoones viibijaid valehäirest. Seejärel ATS-i valmisolek taastatakse ning tehakse sissekanne päevikusse.

8. Juhtkonna esindaja kohustused

1. Kontrollib, kas Häirekeskust on tulekahjust teavitatud;
2. Organiseerib ohu korral viivitamatult inimeste päästmist, kasutades selleks kõiki olemasolevaid jõude ja vahendeid (kuni päästjate saabumiseni on päästetööde juht);
3. Võtab vastu saabuval päästemeeskonnad ja lisajõud (politsei, kiirabi, turvapatrull);
4. Teavitab koheselt ohutsooni jäänud inimestest päästetööde juhti;
5. Teavitab päästetööde juhti põleva hoone iseärasustest.

Saades päästetööde juhilt teada võimaliku hädaolukorra lõppemise aja, informeerib sellest kogunemiskohas olevaid inimesi.

Evakuatsioonijuhhi ja juhtkonna esindaja kohustused võivad kattuda.

9. Vastutava töötaja kohustused ATS-i käivitumisel

1. Lõpetab tööalase tegevuse, võtab kaasa mobiiltelefoni ja kontrollib esimese tulekahjuhäire põhjust **oma vastutusalas**;
2. Kui tulekahju ei avastata, jätab õpilased ootele ning tunneb huvi, mis mujal toimub;
3. Evakuatsiooniga alustatakse juhul, kui selleks saadakse suuline korraldus või kuulatakse taaskäivitatud tulekahjualarmi;
4. Avastanud tulekahju, hoiatab läheduses viibivaid inimesi valju häälega ja korraldab nende evakuatsiooni ohutsoonist;

¹⁸ Päästeametnik, kellele alluvad kõik päästesündmusel osalevad riigi- ja kohaliku omavalitsuse asutused ning eraõiguslikud juriidilised isikud.

5. Teatab viivitamatult tulekahjust Häirekeskusesse hädaabinumbril **112**;
6. Taaskäivitab lähimast tulekahjuteatenupust tulekahjuhäire ning algatab inimeste evakuaatsiooni hoonest, kontrollib üle oma vastutusala ruumid;
7. Võimaluse korral üritab ennast ohtu seadmata esmaste tulekustutusvahenditega tuld kustutada;
8. Teavitab sündmuskohale tulnud evakuaatsiooni juhti puhkenud tulekahjust;
9. Taaskäivitatud häire korral või suulise korralduse saamisel korraldab õpilaste evakuaatsiooni oma vastutusala ruumidest;
10. Kontrollib üle ja lahkub vastutusosalalt viimasena ning evakuaatsiooniteel liikudes suleb enda järel kõik uksed;
11. Kogunemiskohas kontrollib, kas kõik inimesed tema vastutusalast on kogunemiskohta jõudnud ning informeerib evakuaatsiooni tulemustest evakuaatsiooni juhti (kontroll peab lõppema koos viimaste saabujatega);
12. Teavitab koheselt ohutsooni jäänud inimestest evakuaatsiooni juhti.

10. Turvafirmaga tehtava koostöö juhised

1. Turvafirma juhtimiskeskus teavitab saabunud tulekahjuteatest põhikooli kontaktisikut ning saadab turvapatrulli sündmuskohale;
2. Kui tulekahju väliseid tunnuseid pole öisel ajal märgata, ootab patrull, kuni kohale saabub põhikooli esindaja ning üheskoos kontrollivad hoonest turvafirma juhtimiskeskusesse saabunud tulekahjuteate põhjust.
3. Kui avastatakse tulekahju, teavitab patrull Häirekeskust hädaabinumbril **112**;
4. Sündmuskohal võtab patrull ühendust põhikooli töötajatega ning abistab neid igal võimalikul moel;
5. Tulekahju korral takistab patrull inimeste sissepääsu põlevasse hoonesse (v.a. päästetöötajad ja neilt loa saanud isikud) ning valvab välja toodud vara.

11. Päästemeeskonnaga tehtava koostöö juhised

Päästemeeskondade vastuvõtu koht on vastavalt tähistatud peaukse juures.



Põhikooli direktor/töötaja, kes juhtis kustutustöid ja evakuaatsiooni enne päästemeeskonna saabumist on kohustatud päästetööde juhile teatama:

- kas hoonesse on jäänud inimesi, kui suur on neid ähvardav oht;
- kas on kannatanuid, nende arv;
- mis ja kui suures ulatuses põleb;
- millist teed pidi jõuab kõige paremini kannatanuteni (tulekoldeni) ning umbkaudne teekonna pikkus (meetrites);

- kustutamiseks rakendatud abinõud;
- põleva objekti iseärasustest;
- ATS-i keskseadme, elektrikilpide, suitsu ja soojuse eemaldamisseadmete juhtseadmete, veevõtukohtade asukoha.

Vajadusel annab põhikooli direktor inimeste evakueerimisega ning tulekahju kustutamisega seotud töödeks põhikooli töötajaid päästetööde juhi käsutusse.

Sündmuskohalt ei tohi lahkuda, sest päästetööde juht võib vajada lisainformatsiooni hoone iseärasuste kohta.

Päästetööde juhi seaduslikke korraldusi ei ole kellelgi õigus muuta.

12. Tulekahjust teavitamise juhised

Teate hoones puhkenud tulekahjust annab käivitunud ATS-i alarmiseade.
Teade hoones puhkenud tulekahjust võib levida ka suuliselt.

Evakuatsiooni korraldus edastatakse üldjuhul ATS-i häirekellade taaskäivitamisega.

Puhkenud tulekahjust teavitatakse Häirekeskust hädaabinumbril 112.



Helistades Häirekeskusesse teatage järgnevad andmed:

- MIS PÕLEB – maja, ruum, vahelagi, sein, elektriseadmed, mootorsõiduk, kergesisüttivad vedelikud, jne;
- KUS PÕLEB – täpne aadress – **Türi Põhikool, Wiedemanni 3a, Türi.**
- KAS INIMESED ON HÄDAOHUS – nende asukoht, arv, kas on vigastatud;
- KES TEATAB TULEKAHJUST – perekonnanimi, ametikoht ning telefoninumber, mille kaudu saab ühendust väljakutse tegijaga.

Lõpeta kõne, kui Häirekeskuse päästekorraldaja seda lubab.

Ära lülita telefoni välja, hoida telefon vaba – tulekahjust teataja on ainuke ühenduslüli sündmuskoha ja päästjate vahel, päästekorraldaja võib lisainformatsiooni saamiseks sinuga ise ühendust võtta.

Kui olukord oluliselt muutub enne päästjate saabumist, teata sellest uuesti Häirekeskusesse.

Häirekeskusesse peab tulekahju tunnuste¹⁹ nägija helistama ka siis, kui tulekahjuteate edastussüsteem edastab tulekahjuteated Häirekeskusesse/turvafirmasse automaatselt.

¹⁹ Kontrollimatu põlemisprotsess, mida iseloomustab kuumuse ja suitsu eraldumine ning millega kaasneb oht inimese elule või tervisele, varale või keskkonnale.

13. Evakuatsiooni läbiviimise juhised

Evakuatsioon käivitub, kui avastatakse tulekahju või taaskäivitatakse ATS-i alarmiseadme helisignaal. Korraldus evakuatsiooni alustamiseks võib tulla ka suuliselt.

Esmalt tuleb evakueerida inimesed, keda ähvardab tulekahju poolt kõige suurem oht. Tulekahju korral alustatakse evakuatsiooni kõigepealt põlevast ruumist ja otseselt ohustatud tuletõkkeseksioonist. Edaspidise evakuatsiooni vajadus määratakse lähtudes tulekahju arengust, selle levikust ja ulatusest.

Evakuatsiooni suund hoones on ülalt alla ning hoonest välja.

Tulekahju korral on lifti kasutamine keelatud.

Töötajate käitumine evakuatsiooni korraldamisel:

- säilita rahu ja enesevalitsemine, kuula vastutava töötaja juhiseid;
- teavita õpilasi evakuatsiooni kogunemiskoha asukohast ja võimalikust liikumissuunast. Selgita lastele, et ei tohi peitu minna;
- iga töötaja vastutab selle eest, et tema külaline saab ohutult hoonest välja;
- hoonest evakueerumisel järgi tähistatud evakuatsiooniteid;
- hoonest ohutusse kohta väljumisel kasuta lähimat/lühimat ohutut evakuatsiooniteed;
- evakuatsiooniteel liikudes teavita häiresignalist inimesi, kes seda pole kuulnud või selle tähendusest aru saanud (külalised). Vajadusel võta endaga kaasa lapsed, keda märkad koridoris üksi liikumas;
- evakuatsiooni teel liikudes sulge enda järel ukсед, kuid ära lukusta neid;
- hoonest lahkudes pööra tähelepanu tuleohutusele, et ei tekiks uut tulekollet (köögid);
- hoonest väljudes suundu kohe evakuatsiooni kogunemispunkti, mis asub **õppe- ja spordihoone vahelisel avatud alal**;
- kogunemiskohas hoia klass koos ning teavita nimelise kontrolli tulemustest kohe sellest evakuatsiooni juhti, kes omakorda edastab saadud info juhtkonna esindajale;
- jää kogunemiskohta, vajadusel (evakuatsiooni juhi, päästetööde juhi, politsei korraldusel) ole valmis oma asukohta muutma;
- kogunemiskohast on keelatud lahkuda ja tegutseda omaalgatuslikult (v.a. juhtudel kui selleks on kriitiline vajadus, kuid puudub otsustaja);
- üks õpetaja võib kogunemiskohas valvata ka mitut klassi. Loa saades, võivad vabad õpetajad teistele appi minna;
- ilma eelneva korralduseta/loata on inimestest tühjendatud hoonesse sisenemine keelatud. Selle loa võib anda ainult päästetööde juht;
- väljas olles ja hättasattunuid aknal märgates tuleb neid rahustada ning abi tulekust teavitada;
- talvisel aastaajal või halva ilma korral tuleb evakueeritud inimesed paigutada sooja ruumi. Evakuatsiooni juht suunab kontrollitud klassid edasi **Türi Spordihoonesse**.

Teadmata tulekolde täpset asukohta, kontrolli enne tööruumi ukse avamist käe seljaga ukse pinna ja käepideme temperatuuri (liigu käega mööda ust alt ülespoole).

Ust avades jää alati selle taha või varju ukse kõrvale seina äärde.

Ruumist väljudes tuleb veenduda, et **ei siseneta suitsusesse keskkonda**, vastasel juhul:

- jäädakse ruumi kus ollakse;
- vajadusel tihendatakse ukse- ja ventilatsiooniavad;

- teavitatakse enda asukohast otsest juhti/töökaaslast/häirekeskust;
- tehakse ennast akendel nähtavaks/kuuldavaks.

Hoone osades, kuhu on tunginud suits, tuleb liikuda neljakäpukil või roomates (põranda läheduses on puhas õhk). Selliselt liikudes tuleb hoiduda võimalikult seina äärde, sein on orientiiriks ning võimaliku varingu korral on väiksem tõenäosus viga saada.

Tuleb jälgida, et lapsed ei läheks tagasi põlevasse majja (ranitsat päästma), selleks korraldada hoone sissepääsudele valve. Saabunud G4S-i patrulli abil takistatakse inimeste sissepääs hoonesse (v.a. päästetöötajad ja neilt loa saanud isikud).

Kollegide abistamiseks tohib majja siseneda ainult päästetööde juhi loal. Päästemeeskonna saabumiseni on selleks evakuatsioonijuht.

Kui selgub, et mõni inimene on jäänud ohutsooni ning tema päästmine on suitsu ja kõrge temperatuuri tõttu raskendatud, siis tuleb päästemeeskonna saabudes sellest koheselt teavitada päästetööde juhti.

Laste üleandmine sündmuskohale saabunud vanematele peab toimuma õpetaja kontrolli all. Tuleb vältida lastevanemate sisenemist põhikooli territooriumile.

Evakueerimisel on kasulik teada:

- prioriteet number üks on – ohtlikus tsoonis viibivad inimesed esimesena;
- kõige tähtsam on säilitada rahu, evakueerimist juhtides tuleb rääkida võimalikult rahuliku ja kindla häälega, tuleb haarata initsiatiivi;
- ära tee kõike üksi, kui võimalik, delegeeri kohustusi;
- vahendeid valimata tuleb viivitamatult maha suruda kõik paanika tekitamise katsed;
- evakueerimisel ei võeta kaasa kotte ega muid isiklikke esemeid, mis võivad maha kukkudes takistada evakuatsiooniteedel kiiret liikumist;
- ohtlikud situatsioonid tekivad kitsastes kohtades (ukseavad, pöörangud, trepid), kus suur hulk inimesi püüab kiiresti kitsast kohast läbi minna. Sellistes kohtades on eriti oluline inimesi rahustada.

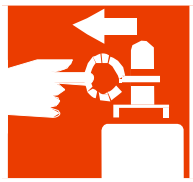
14. Esmaste tulekustutusvahendite kasutamine

Tulekahju korral lähtu otsuste langetamisel eelkõige põlemise suuruselt ja põlevmaterjali liigist.

6 kg ABC-klassi tulekustuti (pulber) **2 liitrine F-klassi tulekustuti (vaht)**



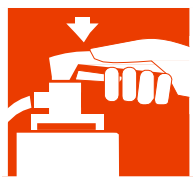
1. Võta seinalt/kapist lähim tulekustuti.
2. Jõudnud sündmuskohale, jää tulekoldest 3 – 5 m kaugusele.
3. Tulekustuti käivitamiseks juhindu selle pealdisel olevatest piktogrammidest:
 - hoides tulekustutit ainult alumisest käepidemest, eemalda kaitseriiv (splint);



- haara vooliku vabast otsast ning suuna kustutusaine juga kõige intensiivsema põlemise koha pinnale (leegi jalale);



- vajuta tugevasti päästikule (käepideme ülemisele hoovale).



4. Suurema põlengu kustutamiseks tuleb samaaegselt kasutada mitut tulekustutit;
5. Lahtises ja madalate äärtega nõus süttinud vedeliku kustutamisel suuna kustutusaine vedeliku pinna suhtes kaldu, soovitavalt vastu mahuti siseseina;
6. Mahavalgunud põleva vedeliku kustutamist alusta äärtelt ning järkjärgult kata tulekustutusainega kogu põlev pind;
7. Välitingimustes tuleb kustutajal tulekolde suhtes valida tuulepealne asend;
8. Riiete süttimise korral lükka inimene pikali, nii ei kahjusta leegid tema pead ega hingamisteid. Seejärel kustuta riided tulekustuti abil;
9. Tulekustuti kasutamine selleks mitte ettenähtud otstarbeks on keelatud.

Küpsetusõlide kustutamiseks ei tohi kasutada vett.

Tulekustutustekk on mõeldud ühekordseks kasutamiseks:



- tõmba mõlemast aasast kinni hoides tekk kotist välja;
- kata käed tekiga ning jää ise teki varju;
- kata leegid tekiga ja jäta tekk paigale, lülita pliit välja ning lase tulekoldel jahtuda;
- seljas olevate riiete süttimise korral lükka inimene pikali, nii ei kahjusta leegid tema pead ega hingamisteid. Seejärel kata põlevad riided tulekustutustekiga.

Lisa 1. Tulekustuti kasutamine

TAMREX

VALE



ÕIGE



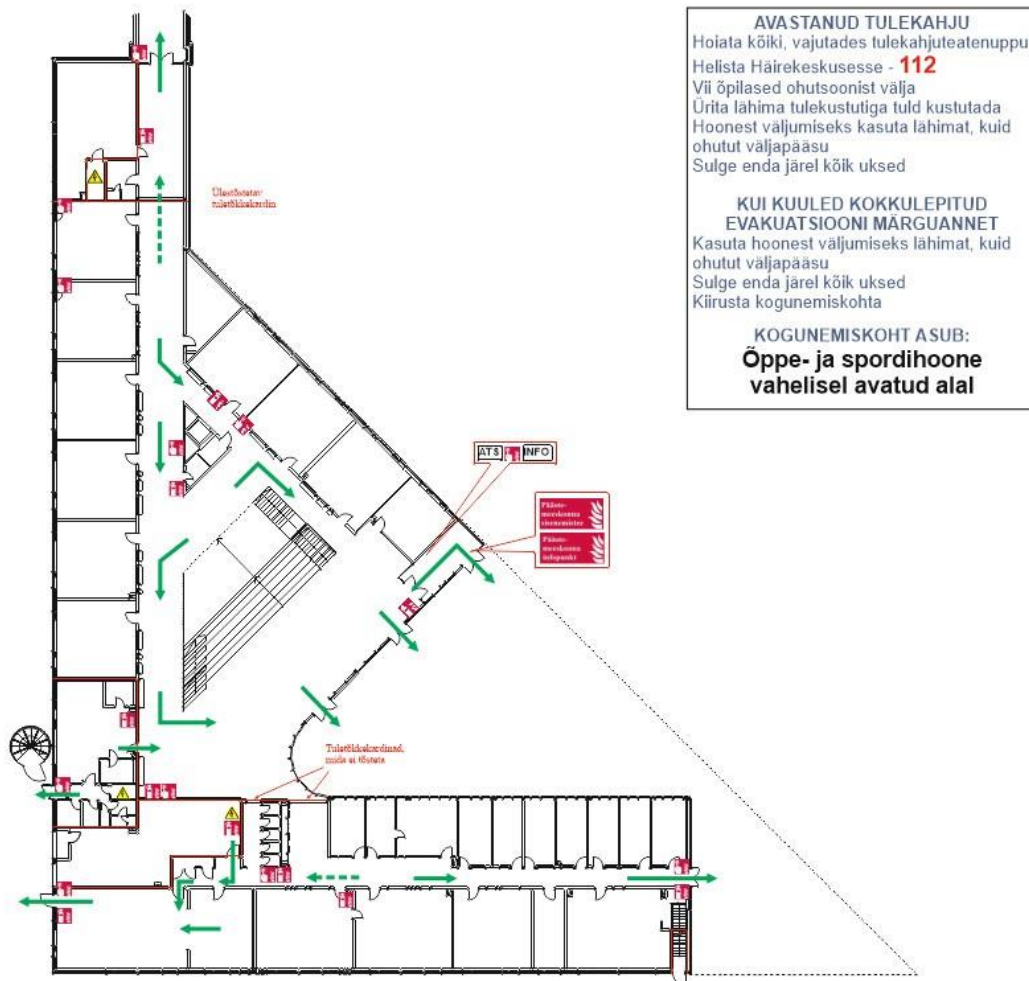
Lisa 2. Evakuatsiooniskeem

HELISTA / CALL: 112

TÜRI PÕHIKOOL

1. korrus

F. J. Wiedemanni 3a, Türi, Järva maakond



AVASTANUD TULEKAHJU
Hoiata kõiki, vajutades tulekahjuteatenappu
Helista Häirekeskusesse - **112**
Vii õpilased ohutsoonist välja
Ürita lähima tulekustutiga tuld kustutada
Hoonest väljumiseks kasuta lähimat, kuid
ohutut väljapääsu
Sulge enda järel kõik uksed

**KUI KUULED KOKKULEPITUD
EVAKUATSIOONI MÄRGUANNET**
Kasuta hoonest väljumiseks lähimat, kuid
ohutut väljapääsu
Sulge enda järel kõik uksed
Kiirusta kogunemiskohta

**KOGUNEMISKOHT ASUB:
Õppe- ja spordihoone
vahelisel avatud alal**

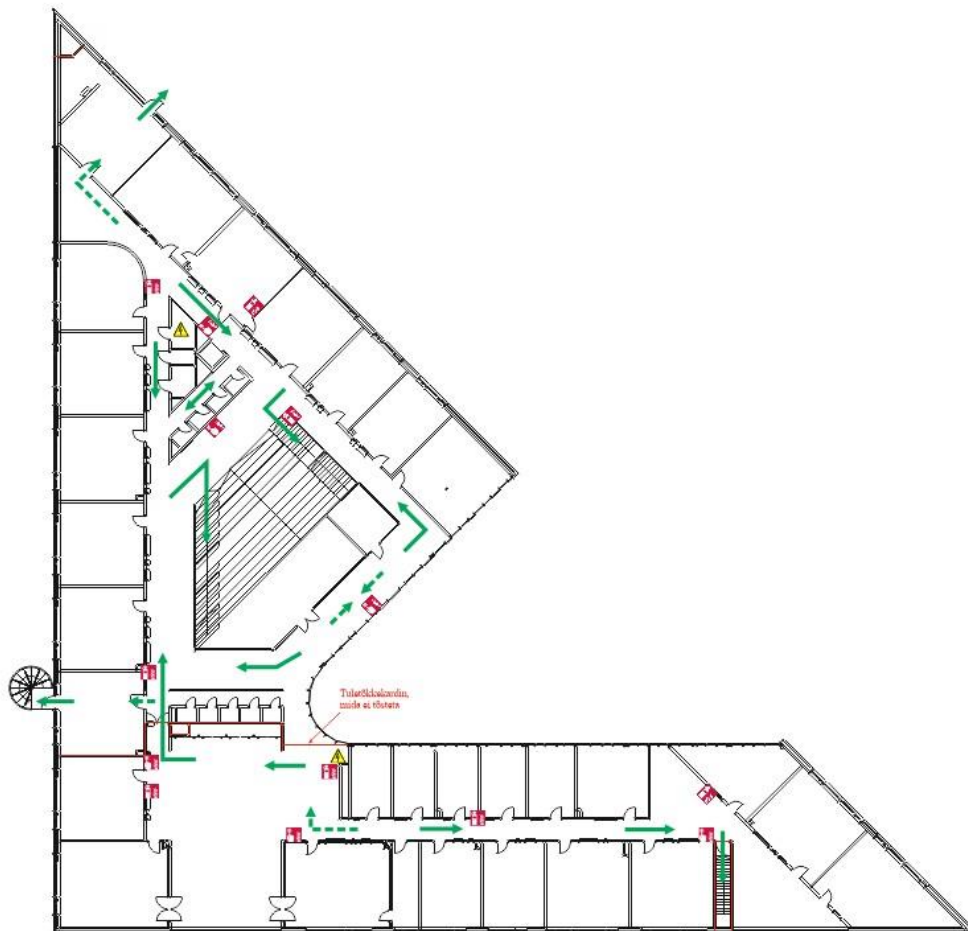
-  Tulekustuti
Fire extinguisher
-  Tulekahjuteatenapp
Fire alarm button
-  E160 Tuletõkkeseksioon
Fire compartment
-  Evakuatsioonitee / varu evakuatsioonitee
Evacuation route / alternative evacuation route
-  Elektriolt
Electric danger
-  Tulekahjusignalsisiooni keskseade
Fire alarm control and indicating equipment






TAMREX

TÜRI PÕHIKOOL

2. korrus

F. J. Wiedemanni 3a, Türi, Järva maakond



- | | | |
|---|---|---|
|  Tulekustuti
Fire extinguisher |  Tulekahjuteatenupp
Fire alarm button |  E160 Tuletõkkesektsioon
Fire compartment |
|  Evakuatsioonitee / varu evakuatsioonitee
Evacuation route / alternative evacuation route |  Elektriolt
Electric danger | |

TAMREX